



Webinaire « Boîte à outils »

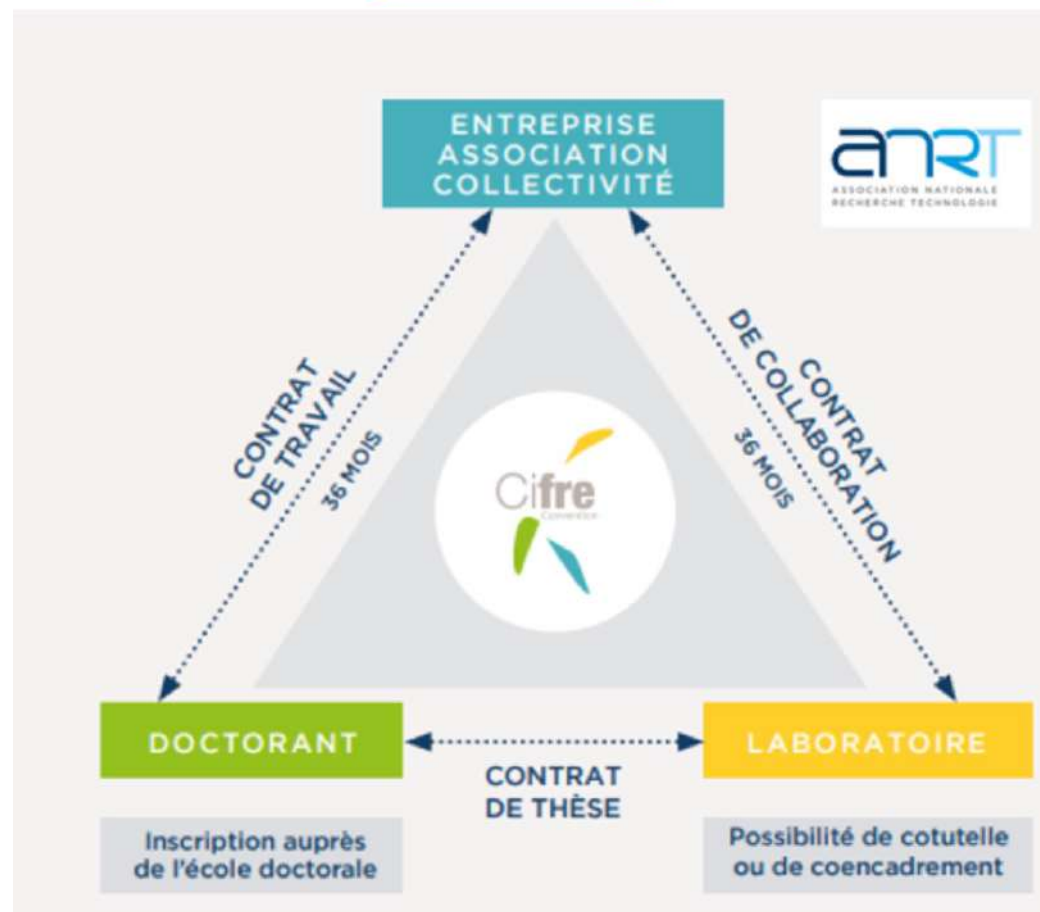
Favoriser les CIFRE pour financer les thèses

Une heure de webinaire pour :

- Rappeler les principes des CIFRE
- Les CIFRE en SHS et en SIC : des opportunités
- Aborder quelques avantages et inconvénients
- Négocier une CIFRE : avantages financiers et frais d'environnement
- Préparer les expertises scientifique et socio-économique
- Echanger sur les bonnes pratiques et les chausse-trappes

<https://www.anrt.asso.fr/fr/le-dispositif-cifre-7844>

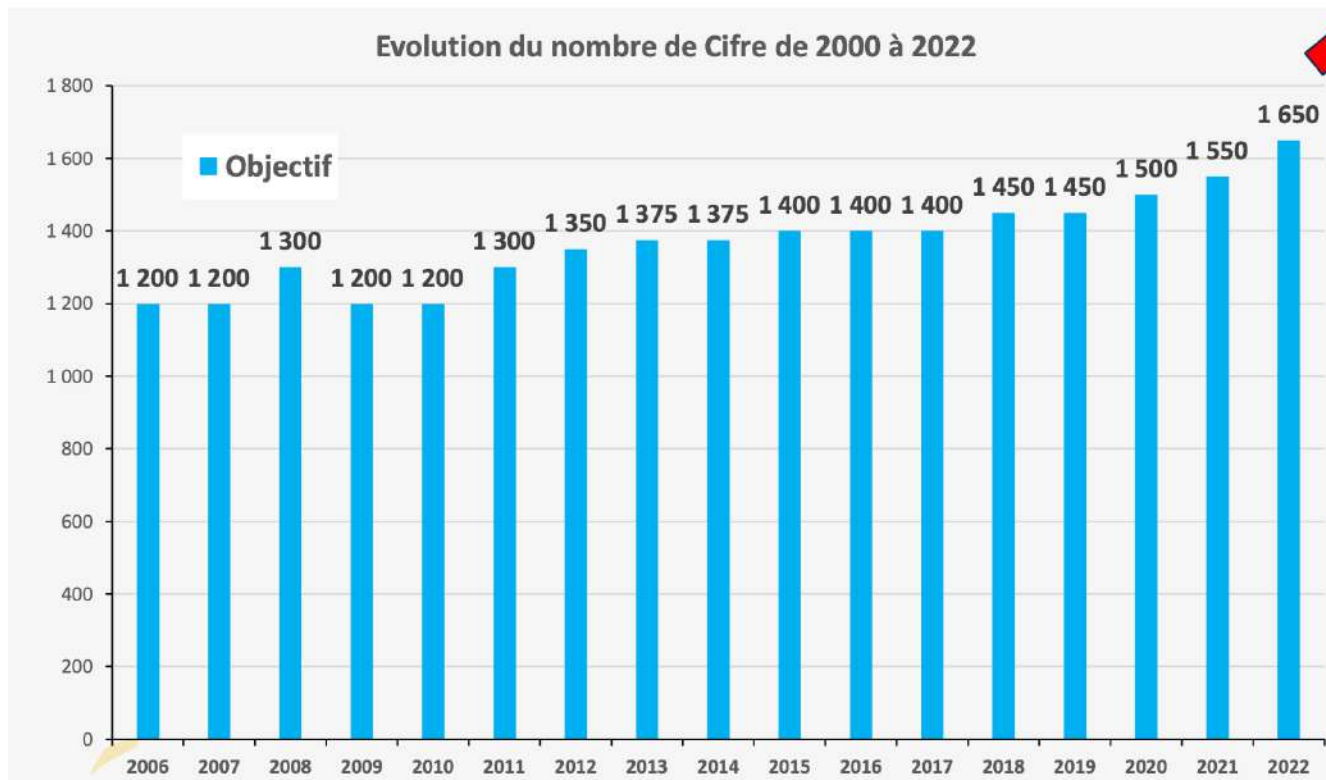
- Le dispositif CIFRE permet à un doctorant de mener un projet de recherche en le faisant financer (CDD / CDI) par une organisation co-porteuse du projet de recherche, elle-même cofinancée largement par l'Etat via l'ANRT et le crédit impôt recherche



Les conditions d'éligibilité

- Candidat :
 - Titulaire ou en cours d'obtention d'un diplôme de grade master
 - Ne pas être inscrit en thèse et ne pas être embauché par l'organisation depuis plus de 9 mois à la date de dépôt
- L'organisation :
 - Implantée sur le territoire français
 - Sans condition de taille ni de statut : peut être une entreprise, une association, une collectivité, un ministère...
- Le laboratoire :
 - Implanté dans une université ou une école
 - Rattaché à un organisme public de recherche

Evolution du nombre de CIFRE depuis 2000

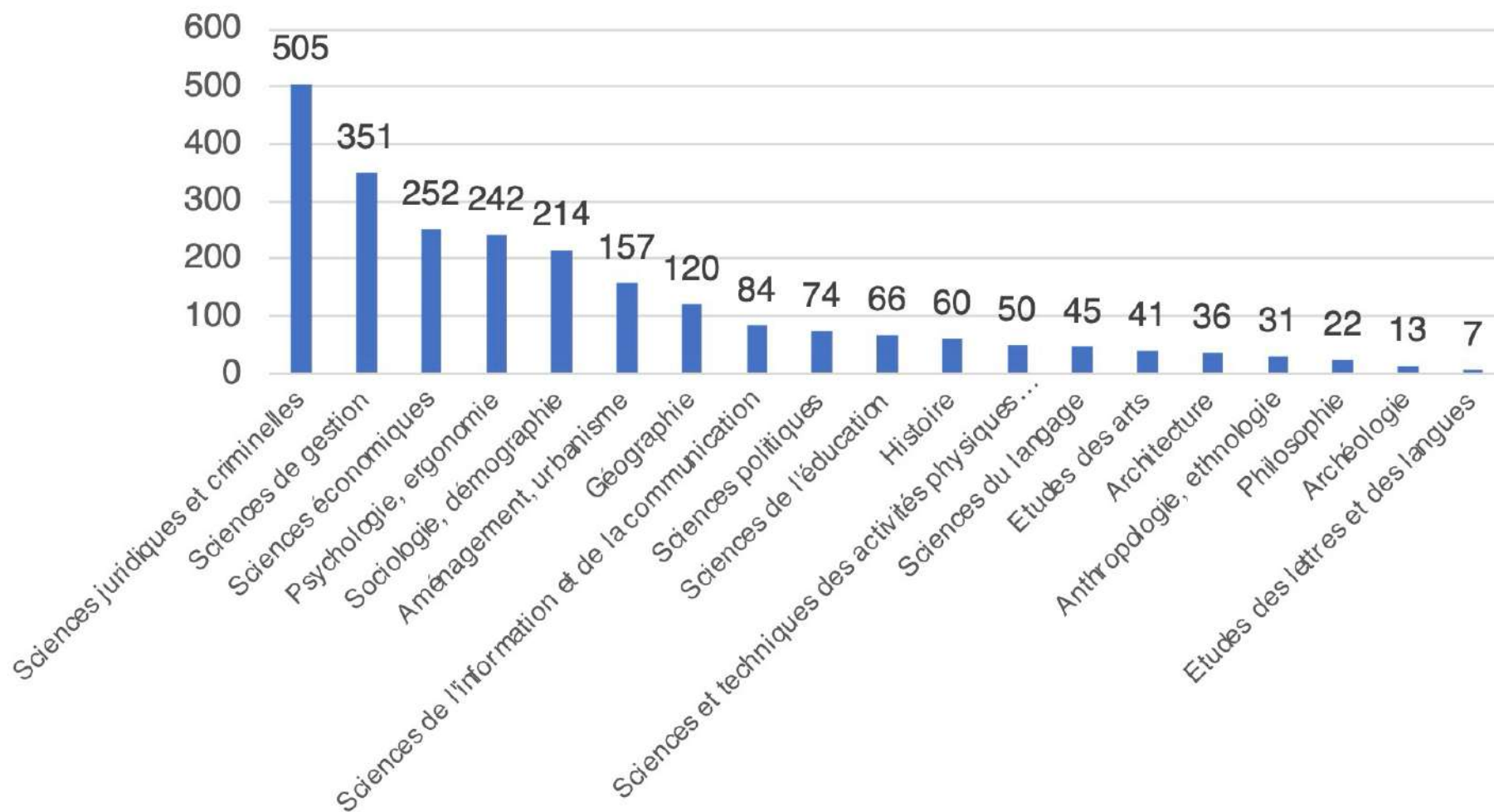


+ 50% avec la LPR

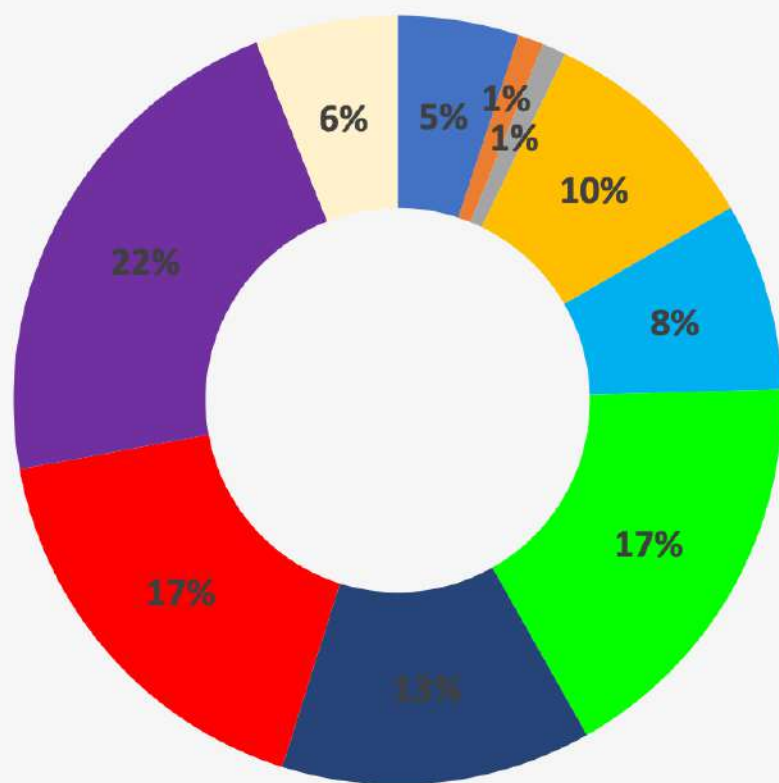
1750 Cifre en 2023

2 150 Cifre par an en 2027

Répartition des thèses Cifre en SHS financées entre 2013 et 2020 selon la discipline de recherche



Proportion des domaines scientifiques des Cifre acceptées en 2022



■ Mathématiques

■ Physique

■ Sciences de la Terre

■ Chimie/Matériaux

■ Santé

■ Sciences de l'Homme

■ Sciences de la Société

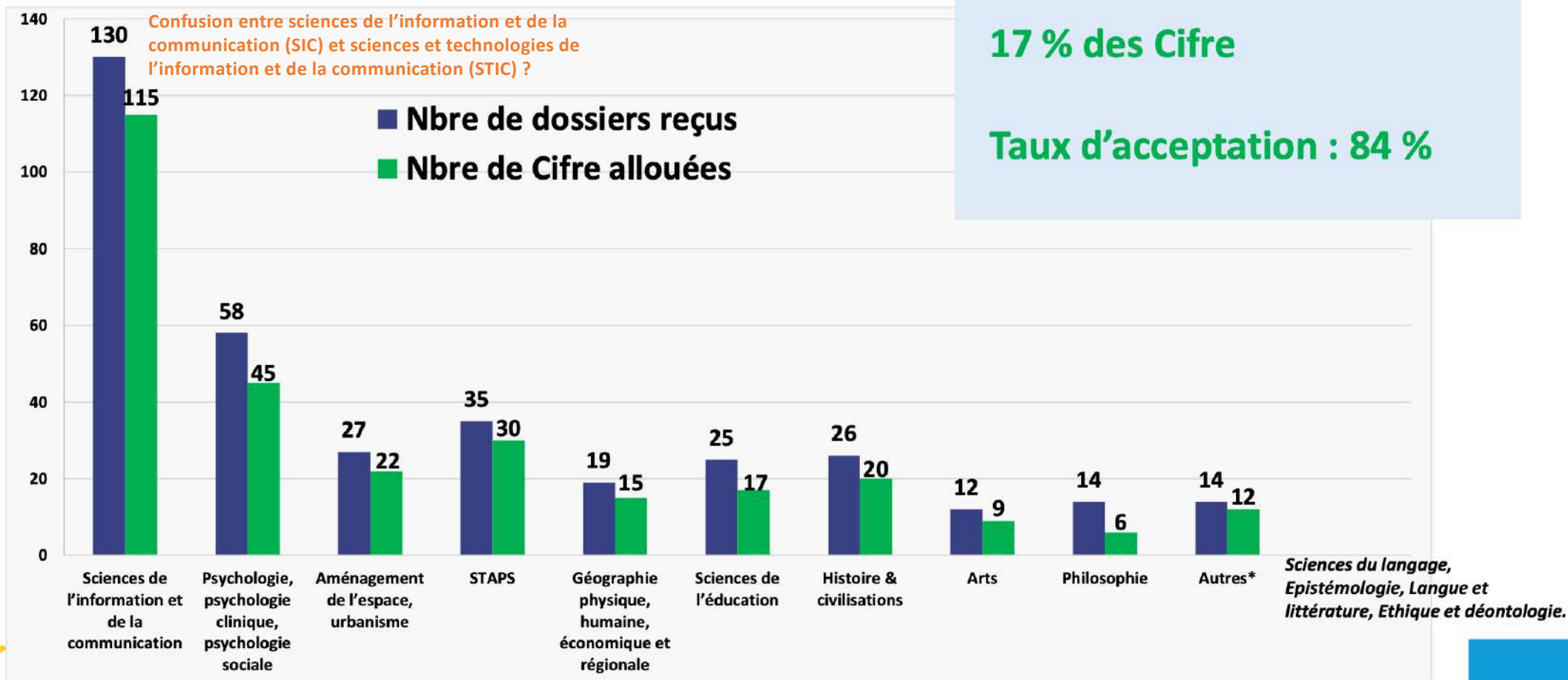
■ Sciences pour l'ingénieur

■ STIC

30 %

Données relatives à l'année 2022

Les CIFRE en « sciences de l'homme » (2022)



Quelques avantages

Pour le doctorant

- un salaire annuel au moins égal à 27 600€ brut
- Expérience et travail de recherche valorisables dans deux milieux
- Accès privilégiée à des données
- Taux de soutenance > à 90% et d'employabilité (90% dans les 6 mois)

Pour le laboratoire

- une thèse financée
- De potentiels frais d'environnement

Pour l'organisation

- Un travail de haut niveau qui sert son développement
- Un coût subventionné par l'Etat



Les thèses Cifre en SHS. Ouvrir le champ des possibles (2023)

Clarisse Angelier et Françoise Thibault (Dir.), Comptoir des presses d'universités
Gratuit : <https://books.openedition.org/allianceathena/2328>

Quelques inconvénients

- Risques propres aux recherches commanditées et financées :
 - Risque de sujet « à la mode »
 - Sensibilité aux évolutions organisationnelles
 - Possibles confusion entre postures de recherche et de consultance
 - Lien de subordination et tentation économiste qui peuvent influencer sur l'indépendance du (jeune) chercheur et la légitimité scientifique des travaux
- Tensions pour le doctorant
 - Appropriation de deux cultures
 - Articulation des temporalités
 - Diversité des natures de livrables
 - Equilibre entre posture distanciée voire critique valorisée en SIC et appliquée
 - ...

Négocier une CIFRE : avantages financiers

Salaire brut annuel minimum : 27 600 €

Subvention annuelle pour l'organisation d'accueil de 14 000 €

+ du crédit d'impôt recherche (CIR) **pour les entreprises**

Données de base	Montant
Salaire brut annuel du doctorant CIFRE	27 600 €
Salaire brut annuel chargé du doctorant CIFRE (coef. 1,4)	38 640 €
Frais de fonctionnement (salaire brut chargé x 0,5)	19 320 €
Subvention ANRT	14 000 €

Calcul du CIR	Montant
Assiette du CIR (Salaire brut chargé + Frais de fonctionnement – Subvention ANRT)	43 960 €
Crédit d'impôt recherche (Assiette du CIR x 0,30)	13 188 €

Coût total de l'embauche pour l'entreprise	Montant
Salaire brut chargé – (Subvention ANRT + Crédit Impôt Recherche)	11 452 €

Négocier des « frais d'environnement » pour le laboratoire

- Pas obligatoire mais courant dans les autres sciences
- Entre 2 000€ et 10 000€ par an

Arguments :

- Environnement stimulant apporté par le laboratoire (séminaires, réseaux, échanges avec les pairs...)
- Accès aux locaux et matériels mutualisés
- Accompagnement de la direction de thèses lors des missions
- Accès à des personnels administratifs (pour les missions...)
- Dépense éligible au CIR (30% déductible de l'impôt pour les entreprises)

 Ne pas hésiter à se rapprocher des directions de la recherche de vos établissements

Préparer les expertises scientifique et socio-économique

1 - IDENTIFIER LES PARTENAIRES & VERIFIER LEUR ELIGIBILITE

Candidat / Orga / Laboratoire(s)

Outils sur <https://www.anrt.asso.fr/> Conditions générales d'octroi (§1)

- ➔ <https://offres-et-candidatures-cifre.anrt.asso.fr>
- ➔ Lieu de stage de master
- ➔ Démarchage / Réseau

2 - PREPARER LE DOSSIER DE CANDIDATURE

Co-construction du projet / Anticiper les étapes suivantes

- ➔ Direction de la recherche des établissements

3 - DEPOSER LE DOSSIER DE CANDIDATURE

<https://www.anrt.asso.fr/>

DÉPÔT DE DOSSIER Cifre

4 - INSTRUCTION DU DOSSIER :

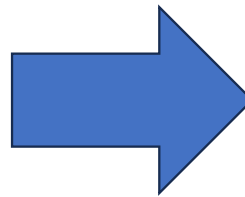
- Examen préliminaire par l'ANRT
- Double expertise : socio-économique / scientifique

5 - DECISION DU COMITE D'EVALUATION ET DE SUIVI (1/mois)

Deux expertises

Scientifique, réalisée par un chercheur du monde académique qui évalue : la qualité scientifique du sujet de recherche ; l'engagement de la structure d'embauche vis-à-vis du candidat et du projet de recherche ; l'adéquation du laboratoire.

Socio-économique, confiée au délégué régional académique à la recherche et à l'innovation de la région d'exercice de la structure d'embauche, qui prend en compte la solidité financière de celle-ci, son implication dans le projet de recherche, sa capacité à accompagner la formation scientifique du candidat.



1. Qualité scientifique du projet

- Intérêt, qualité et caractère novateur
- Intérêt technico-économique

2. Implication de l'organisation et cohérence par rapport à son besoin/activité

- Pertinence du projet
- Implication et conditions d'accueil du candidat

3. Adéquation du laboratoire et sa pertinence dans le partenariat

- Peut-il apporter la formation par la recherche attendue ?
- Est-il compétent dans le domaine choisi ?

4. Qualité et adéquation du cursus du doctorant

- Sa formation est-elle adaptée au projet ?
- Qualité de son parcours

Echanger sur les bonnes pratiques et les chausse-trappes