

# Programme

vendredi 21 février 2025

# Journée Des Doctorant.e.s

SALON DES SYMBOLES NORD - Manufacture des Tabacs | 6 rue Rollet | Lyon 8

JOURNÉE ANNUELLE DES DOCTORANT.E.S ELICO | 8H30-16H30

Cher.es collègues,

**Nous sommes ravis de vous présenter le programme de la journée annuelle des doctorant.es**

Cette journée forte de notre laboratoire est placée sous le signe de l'échange, de la discussion et de la bienveillance entre les membres du laboratoire ELICO. Chaque intervention sera suivie d'un temps d'échange.

**Nous vous remercions de votre présence et vous souhaitons une agréable journée.**

Le Comité d'organisation



Equipe de recherche de Lyon en sciences de l'information et de la communication

## ACCUEIL

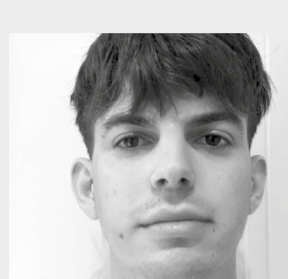
8:30-9:00 - Café de bienvenue - Salon des symboles Nord - Manufacture des Tabacs | 6 rue Rollet | Lyon 8

## INTRODUCTION

9:00-9:10 - **Le mot des organisateur-rices** - Introduction du jour par Mabrouka El Hachani & Simon Gadras, accompagnant-e-s pour la JDD et présentation de la valorisation JDD 2024.

Mot d'ouverture de Françoise Paquienséguy, directrice de l'unité

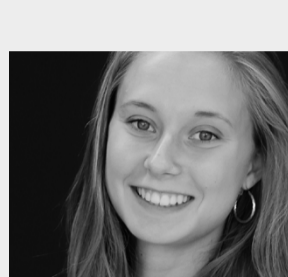
## 9H10 - 12H00 / SESSION #1 - D2 ET +



### Noé VACCARI

**Jouer au spectateur de musée scientifique : comment observer et rendre compte d'une expérience d'apprentissage ?**

Dans cette présentation, je vais utiliser la figure du musée scientifique vidéoludique pour explorer la place de l'expérience dans mon travail de recherche. Le musée scientifique sollicite et cadre une disposition particulière à mi-chemin entre l'exploration et l'apprentissage ; sa traduction dans l'univers du jeu vidéo dévoile un ensemble de modalités de réception. Cette étude servira à exposer divers questionnements conceptuels autour de l'expérience spectatorielle mais aussi les divers protocoles méthodologiques employés pour récolter des données concernant l'expérience.



### Sonia NIKITIN

**Les processus de création partagée en danse contemporaine, laboratoire et observatoire de littéracies pluriverselles**

Les projets de création partagée en danse contemporaine reposent sur la participation de danseur-ses non-professionnelles à des temps de pratique guidés par des artistes professionnelles aboutissant à la création d'une œuvre chorégraphique. Ces processus sont basés sur et traversés par différents types de savoirs (incarnés, expérientiels, tacites et explicites). Afin de saisir leur développement et leur circulation, je présente, dans cette communication, une analyse par les littéracies corporelles, artistiques et pluriverselles.



**Tiphaine CHARRONDIÈRE-CORNIL**

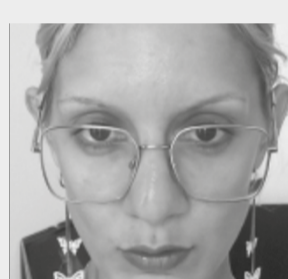
**Complémentarité et (dis)continuité du terrain dans une approche multi-située**

Dans cette communication, nous souhaitons interroger la complémentarité d'un "découpage" de terrain et des postures méthodologiques adoptées dans une approche multi-située. À l'échelle du composite des *théâtres*, l'enquête se pense de façon à observer la trivialité de discours, de dispositifs et de pratiques qui œuvrent pour mieux diversifier et partager les fabriques de représentations du monde social. Cette approche se veut permettre une analyse transversale de processus critiques qui, d'un site à l'autre, se destineraient à intégrer aux cadres normatifs leurs dissidences pour déconstruire des phénomènes de subalternité.

## DEJEUNER

12:00-13:00 - Pause déjeuner et moments d'échange

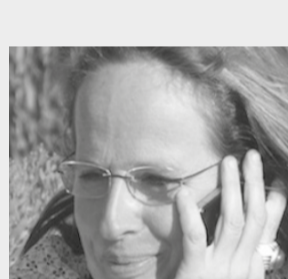
## 13H00 - 16H30 / SESSION #2 - D2



### Ionna FAÏTA

**Parcours et pratiques en mutation : étude de cas des usager.es d'OpenEdition**

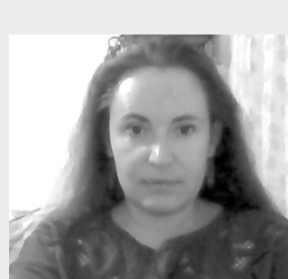
Cette communication présente les résultats préliminaires d'une étude de cas exploratoire portant sur l'impact du changement de modalité d'accès à deux revues et à une maison d'édition sur les pratiques info-documentaires et les parcours de navigation des usager.es en quête d'informations scientifiques. Ces recherches s'appuient sur deux plateformes déployées par l'infrastructure d'OpenEdition, un acteur clé de la communication scientifique en open access à l'échelle nationale. À partir de données empiriques recueillies par l'observation des plateformes, l'analyse des logs serveur, ainsi que par une approche combinant méthodes quantitatives et qualitatives (notamment des entretiens et des mises en situation), l'objectif est triple : analyser les parcours utilisateur, documenter la manière dont les usager.es représentent leurs pratiques à travers la gestion des énoncés, et évaluer, dans une démarche réflexive, le protocole d'enquête employé.



### Cécile RICHARD

**La mise en œuvre des droits culturels des personnes dans les établissements d'enseignement artistique : occasion de réinterroger un modèle persistant ou opportunité d'amplifier une évolution en cours ?**

En 2015 puis 2016, l'obligation du respect des droits culturels des personnes a été inscrite dans la loi française. Cette obligation pose de nombreuses questions culturelles, organisationnelles et pratiques aux structures d'enseignement artistique comme les conservatoires et les écoles de musique. Le terrain donne à voir des approches très diverses de la définition et de l'application de ces droits (par les établissements eux-mêmes et par certaines de leurs tutelles, notamment les Départements), ainsi que de forts points de conflictualité soit autour d'un modèle vécu comme ancien, très persistant et très sélectif, voire élitiste, soit de l'affirmation d'évolutions substantielles par des pratiques pédagogiques renouvelées et par une progressive ouverture culturelle à une plus grande pluralité d'expressions. Une brève perspective historique et quelques cas pratiques viendront illustrer cette conflictualité qui m'implique à la fois en tant que chercheuse et en tant que professionnelle en exercice.



### Carine CZAJKOWSKI

**L'impact de l'IA sur la culture et la société : l'IA vue par la culture dans ses rapports avec la société des années 1920 à nos jours**

Notre thèse interroge l'impact de l'ia sur la culture et la société, du point de vue des imaginaires sociaux, de la construction de la subjectivité et des bouleversement sociopolitique en cours. Il s'agira de se demander en quoi la présence des technologies de l'esprit modifie le rapport de la subjectivité à elle-même et à l'imaginaire social, et donc le rapport au temps. Cette révolution technologique et anthropologique, pour laquelle la pensée de Stiegler nous éclaire, bouscule nos cadres de pensée et la rationalité classique, tout comme elle bouscule l'assise du sujet en lui-même.



### Céline DI BENEDETTO

**De la diversité des santés à une seule santé : articuler recherche et pratique en contexte professionnel**

L'émergence de l'approche One Health, invite à repenser les relations entre les pouvoirs publics, les institutions de santé, la science et la société. La démocratie sanitaire devient un principe d'action essentiel, et la santé s'inscrit dans un cadre renouvelé avec des enjeux de communication complexes. Comment la Métropole de Lyon et les acteurs du territoire, dans toute leur diversité, donnent-ils sens à ce projet commun One Health ?

Cette communication vise à explorer les enjeux communicationnels du One Health pour la Métropole de Lyon tout en questionnant les implications pour produire une analyse qui conjugue rigueur académique et pertinence pragmatique ?

## CLOTURE

16:30 - Clôture de la JDD 2025

16:30-18:00 - Echanges libres - Bilan et synthèse de la journée - Perspectives.



Vendredi 21 février 2025 | 8h30-16h30 | Salon des symboles Nord - Manufacture des Tabacs | 6 rue Rollet | Lyon 8